

Tarihi Bir Konutta Dönüşüm: Urla Müzik Akademisi (UMA)

BU YAZININ AMACI 19.YÜZYIL SİVİL MİMARİSİNE ÖRNEK EŞKİL EDEN BU YAPININ MİMARİ ÖZELLİKLERİ BAKIMINDAN ELE ALINMASI VE YAPILAN SON İŞLEV DEĞİŞİKLİĞİNİN URLA'NIN TARİHİ KENT DOKUSU BAĞLAMINDA DEĞERLENDİRİLMESİDİR

Burcu Şengün Erturgut FOTOĞRAFLAR **Burcu Şengün Erturgut**



ÜSTTE Urla Müzik Akademisi (UMA)
(Resim 1)

SAĞ ÜSTTE Zemin kat planı
(Mimar Salih Seymen arşivi) (Resim 2)

SAĞ ALTTA Birinci kat planı
(Mimar Salih Seymen arşivi) (Resim 3)

Urla'da Zafer Caddesi üzerinde bulunan ve günümüzde Urla Müzik Akademisi (UMA) olarak kullanılan tarihi konut yapısı, uzun bir süre atıl durumda bırakılmış, 2000 yılında mimar Sedef Tunçağ ve piyanist İnci Coşkuner tarafından alınarak, onarımı yaptırılmıştır. Yapı, koruma ilkelerine bağlı kalınarak gerçekleştirilen onarımdan sonra, 2009 yılında eğitim hayatına başlamıştır. Bu yazının amacı 19.yüzyıl sivil mimarisine örnek teşkil eden bu yapının mimari özellikleri bakımından ele alınması ve yapılan son işlev değişikliğinin Urla'nın tarihi kent dokusu bağlamında değerlendirilmesidir.

İzmir ili sınırları içinde tarihi bir dokuya sahip olan Urla, 19. yüzyıldan Mübadele Dönemi'ne kadar Rumların nüfus olarak çoğunlukta olduğu yerleşim bölgelerinden biridir. Urla'nın merkezinde ana aks konumunda bulunan Zafer Caddesi, tarihte Rumlara ait gerek konut gerekse de ticaret işlevine sahip yapılarıyla zengin bir kültürel miras değerine sahiptir. 19. yüzyılda Rumca adı "Fardi Sokak" olan Zafer Caddesi, 1940'lı yıllara kadar birçok zengin üzüm tüccarının yerleşim alanı haline gelmiştir (Milioris, 2002). Zafer Caddesi üzerinde tüm görkemi ile ayakta duran ve 2009 yılında Urla Müzik Akademisi (UMA)'ne dönüştürülen tarihi konut yapısı, birçok kültür mirası örneğinin yok olmaya bırakıldığı bir ortamda, yeni bir kimliğe kavuşturulmuştur (Resim 1). Sahip olduğu mimari nitelikleri ile 19. yüzyıl mimarisine örnek teşkil eden yapı, müzikle ilgilenen genç yeteneklere yönelik eğitim kurumu olmasıyla tarihi

sokak üzerinde yer edinmeye başlamıştır. Tarihi niteliklere sahip atıl durumdaki bir konutun onarımının yapıp, müzik akademisine dönüştürülmesi, Zafer caddesi üzerinde kaderine terk edilmiş diğer yapılara örnek teşkil etmesinin yanı sıra "Özgün İşlevin Değiştirildiği Esaslı Onarım" ödülüne layık görülmesi de UMA'nın önemini arttırmaktadır.

Yapının Tarihçesi

Urlalılara göre yapının ilk sahibi, 19. yüzyılda Urla'da zenginliği ile ünlü "Kostandinidis" ailesinden Efendioğlu Kosta adıyla anılan bir üzüm tüccarıdır. Yapı daha sonra Mübadele Dönemi'nde Girit Adası'ndan gelen Önen ailesinin mülkiyetine girmiştir. Tarihi süreç içinde, özgün konut fonksiyonunun haricinde bir süreliğine Urla Belediye Binası ve sonrasında Kız Yurdu olarak hizmet veren yapı, 1992 yılından 2000 yılına kadar kendi haline terk edilmiştir (Tunçağ, 2003). 2000 yılında mimar Sedef Tunçağ ve piyanist İnci Coşkuner yapıyı alarak, İzmir'in ilk müzik akademisine dönüştürmeyi hedeflemişlerdir. Yapı, arada kesintiye uğrayan onarım çalışmalarının ardından, 2009 yılında Urla Müzik Akademisi (UMA) olarak hizmet vermeye başlamıştır. Çok sesli müzik çalışmalarının yaygınlaştırılmasını amaç edinen UMA, profesyonel genç müzisyenlerin yalnız yurtdışında olarak bulup katılmaya çalıştıkları "ustalık sınıflarını" ülkemize getirerek, kendi alanında önder olan ustalarla buluşmalarına aracı olmaktadır (İ. Coşkuner, kişisel görüşme, Temmuz 2010). Yapı eğitime başladığı yıl

içerisinde İzmir Büyük Şehir Belediyesi'nin kentteki tarihi yapıların korunmasını desteklemek amacıyla düzenlediği "Tarihe Saygı/Yerel Koruma Ödülleri" ödülleri arasından, yeni kullanımından dolayı "Özgün İşlevin Değiştirildiği Esaslı Onarım Ödülü"ne layık görülmüştür.

Urla'daki Tarihi Konutların Plan Özelliklerine Göre Konut Tipolojileri

Urla tarihi konut dokusu, 19. yüzyılda çeşitli etnik grupların bir arada bulunmasından kaynaklanan, çok kültürlülüğe bağlı mimari özellikler

“KONUTUN MÜZİK OKULUNA DÖNÜŞÜMÜ ESNASINDA ÖZGÜN MEKÂN ORGANİZASYONUNU BOZAN DEĞİŞİKLİKLERDEN KAÇINILMIŞTIR”

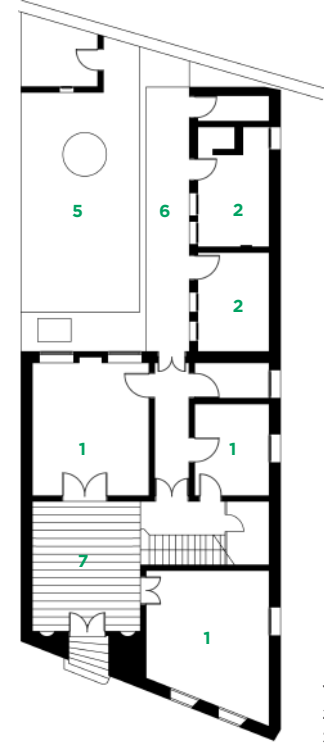
bakımından araştırma yapılan yerleşim bölgelerinden birisidir. Kent merkezi içerisindeki konutların plan kurgularına ilişkin yapılan detaylı araştırmada, farklı plan kurgularına sahip yapı tipleri tespit edilmiş ve yapıların plan özelliklerine göre konut tipolojisi oluşturulmuştur. Konutların plan şemalarındaki kat sayısı (tek katlı, iki katlı), konut içi dolaşım aksının plandaki yeri (orta hollü, yan hollü), katların fonksiyonel durumu (zemin katın ticari işlevli kullanılması) göz önünde bulundurularak bir gruplandırma yapılmış ve buna göre 5 konut tipi tespit edilmiştir. Tek katlı, orta hollü konutlar; iki katlı, orta hollü konutlar; iki katlı, orta hollü, ticaret işlevi bulunan konutlar; iki katlı, yan hollü konutlar; iki katlı, yan hollü, ticaret işlevi bulunan konutlar tipolojisi içerisinde yer alan gruplardır. Zafer Caddesi kentin en önemli ticaret arteri olması nedeniyle konut ve ticaret yapılarının yanı sıra konut- ticaret işlevinin birlikte bulunduğu yapı tiplerini de barındırmaktadır. Bu nedenle cadde üzerinde iki katlı, orta hollü konut tipi dışındaki diğer dört konut grubuna ait örnekler görülmektedir (Şengün, 2007).

Yapının Konumu ve Mimari Özellikleri

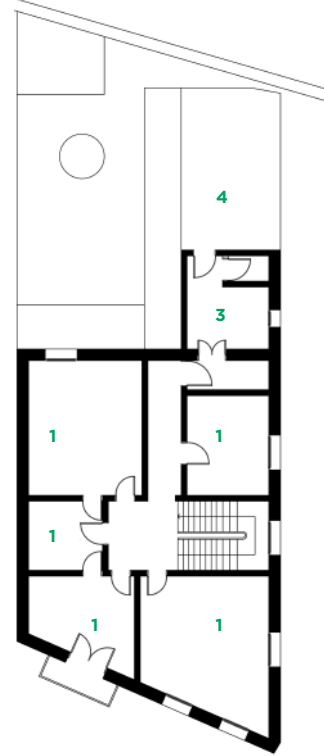
Zafer Caddesi üzerinde köşe konumunda yer alan Urla Müzik Akademisi (UMA) 172 m² alana sahiptir.

Yapının kuzey, batı ve güneydoğu yönlerine doğru konumlandığı görülmektedir. Konutun doğu yönüne bakan cephesi yan bina ile bitişik nizam durumundadır. Yapıya ön cepheden bakıldığında iki normal kat ve bodrum katı bulunmasına rağmen, ön cephe yönüne açıklığı bulunmayan ara katı da mevcuttur. Bahçe, yapının parsel sınırı içinde arka cephe yönünde bulunmaktadır.

Tarihi doku içerisinde plan özelliklerine göre iki katlı, yan hollü konut tipolojisi içinde yer alan yapının, plan şemasında asimetrik bir kurgu hakimdir. Tipoloji özelliklerine uygun



- 1 Oda
- 2 Servis birimleri
- 3 WC
- 4 Teras
- 5 Bahçe
- 6 Ara koridor
- 7 Yan hol



olarak giriş kapısı, doğrusal bir aks düzleminde ve yan hole açılmaktadır. Yapının sol aksında bulunan hol, kareye yakın bir plan şemasına sahiptir. Zemin katta üç yaşama mekânı, giriş holü, düşey aksta sirkülasyonu sağlayan merdiven, servis birimleri ve bu birimler arasındaki dolaşımı sağlayan ara koridor bulunmaktadır (Resim 2). Yaşama mekânlarından en büyüğü ön cephe yönüne açılmaktadır. Servis birimleri, yapının bahçe yönüne bakan bölümü içinde yer almaktadır. Ara katta, birbiri içinden geçilen iki yaşama mekânı ve servis birimleri bulunmaktadır. Birinci katta büyüklükleri değişen beş yaşama mekânı, mekân organizasyonunu sağlayan hol, servis birimleri, merdiven kovanı ve teras görülmektedir (Resim 3). Bu grup içerisine giren konutlarda, plansal olarak birinci katın hol şeması zemin kata göre farklılaşmaktadır. Ön cephe yönüne açılan birimlerden, giriş kapısının düşey aksındaki mekânda ahşap cumba yer almaktadır.

Plan şeması gibi asimetrik bir cephe düzenine sahip olan yapının sağ aks düzleminde yaşama mekânlarına ait olan pencere açıklıkları, sol aksında ise ana giriş kapısı ve düşey aksında ahşap cumba yer almaktadır. Giriş kapısı cephe yüzeyinden koparılarak, derin bir niş içinde bulunmaktadır. Zafer Caddesi kotundan merdiven çıkarak ulaşılan çift kanatlı giriş kapısının etrafında taş söve



ve lento görülmektedir. Dökme demir giriş kapısının üzerinde ferforje parmaklıklar dikkat çekmektedir. Yapının hem zemin hem de birinci katında birbirinin simetriği olan ikili pencere düzeni okunmaktadır. Düşey aksta birbirinin izdüşümü olan bu pencerelerin etrafı kesme taştan söve ile çevrilmiştir. Zemin kattaki pencerelerin düz, birinci kattaki pencerelerin ise basık kemerli, ortada kilit taşı bulunan lentosu dikkat çekmektedir. Zemin kattaki pencerelerde süsleme amaçlı olarak, lentonun üstünde ortada kilit taşı bulunan basık kemer kullanılmıştır. Tüm pencereler ahşap doğramalı olup, çift kanat sistemlidir ve demir kepenkleri vardır. Yapının zemin kat pencerelerinin altında, ön cepheden de görülen iki tane bodrum penceresi bulunmaktadır. Dikdörtgen formlu olan bu pencerelerde, süslü ferforjeden demir parmaklık kullanımı mevcuttur. Tuğla kaplı cephenin köşelerinde ve zemin kat pencerelerinin altında taş kullanımı görülmektedir. Zemin ve birinci kat pencerelerin arasında ve yan bölümlerinde dekoratif süslemeler izlenmektedir. Birinci kat, kare motifli saçak silmesi ile çatıdan koparılmaktadır.



Kâgir sistem ile inşa edilen yapının mekân bölücü ara duvarlarında, ahşap iskelet sistemi uygulanmıştır. Yapının ön cephesi tuğla ile kaplıdır ve

hizalarında görsel olarak mekânı zenginleştiren alçı silmeler, bitkisel motiflerle oluşturulmuş alçı göbek süslemeleri, süslü köşe armaları (Resim 4), duvar köşelerinde düzenlenmiş ahşap plasterler (Resim 5), duvar nişleri, süslü kapı pervazları ve merdiven babaları (Resim 6), yuvarlak cephe pencereleri (Resim 7) estetik olarak etkileyici iç mekân elemanlarıdır.

Yapıda Tespit Edilen Tahribatlar ve Gerçekleştirilen Dönüşümler

Tarihi yapıda 1992'den 2000 yılına kadar atıl durumda kalmasından dolayı bazı tahribatlar meydana gelmiştir. Dış cephedeki yıpranmalar, demir kepenklerde, doğramalarda bozulmalar ve çatıda kaymalar tespit edilen problemlerdir. Ön cephedeki orijinal cumbanın tamamen yıkılmasıyla yerine demir parmaklıklı bir balkon yerleştirildiği görülmüştür (Resim 8). İç mekânlarda ise ahşap döşemelerdeki çürümeler, mutfak tavanının çökmesi, bitişik yapı duvarının çatı suyu akıntısı ile bozulması ve tavan alçılarının dökülmesi öncelikli sorunlar olarak dikkate alınmıştır¹. Bütün bu olumsuzluklara rağmen bina yapısal olarak ayakta durmaya devam etmiştir. Yapı sahiplerinin isteği doğrultusunda binanın onarımındaki temel yaklaşım, yapının özüne ve yaşama mekânlarına saygı içinde gerçekleştirilmesi olmuştur.

“UMA'NIN MÜZİKLE BÜTÜNLEŞEN YENİ KİMLİĞİ VE ONARIMINDA ÖZGÜN NİTELİKLERİNE SADIK KALINMASI, DÖNEMİNİN KARAKTERİNİN ALGILANMASINA YARDIMCI OLMAKTADIR”

köşelerde süsleme amaçlı kesme taş kullanılmıştır. Bütün iç duvarlar sıvalı ve boyalıdır. Katlar arasında ahşap döşeme sistemi oluşturulmuştur. Zemin, ara ve birinci kattaki yaşama mekânları ile hollerin yer döşemesinde ahşap malzeme kullanımı görülmektedir. Mutfağın zemin döşemesi ise karo seramiktir. Çatı, ahşap oturtma sisteminde inşa edilmiştir ve kırma çatıdır.

Yapı içinde, zemin ve birinci kattaki yaşam alanlarının farklılaşmasını sağlayan nitelikli iç mekân elemanları dikkat çekmektedir. Duvarların üst

Yapıdaki tahribatların onarımı, koruma ilkelerine bağlı kalınarak gerçekleştirilmiştir. Konutun müzik okuluna dönüşümü esnasında özgün mekân organizasyonunu bozan değişikliklerden kaçınılmıştır. Zemin ve birinci kattaki yaşama mekânları müzik çalışmalarının yapıldığı mekânlar olarak işlevlendirilmiş ve ona uygun tefriş yapılmıştır. Zemin katındaki giriş holü küçük çapta müzik dinletilerinin yapılmasına olanak sağlayacak şekilde düzenlenmiştir. Servis birimleri ise aynı şekilde korunmuştur (Resim 9).



Sonuç

Tarihi konut dokusu içerisinde yer alan yapı, farklı kullanımlar ve son 10 yıla yakın süre boyunca atıl durumda bırakılmasından kaynaklanan tahribatlar ile yok olma sürecine girmiştir. Son dönemde gerçekleştirilen onarım çalışması ile yapı tekrardan kullanılabilir hale getirilmiştir. Konuttaki onarım çalışması, Zafer Caddesi üzerinde kendi haline terk edilmiş başka yapılar da göz önünde bulundurulduğunda, tarihi özelliklere sahip diğer yapıların koruma amaçlı yenilenme sürecine yönlendirilmesinde önemli bir örnektir. Urla Belediyesi'nin projeleri dahilinde bulunan, "Urla ve Zafer Caddesi'nin tarihi ve kentsel dokusunu kent içinde yer alan kültürel ve sosyal aktivitelerle canlandırmak" düşüncesi, UMA'nın amacı ve gerçekleştirdiği aktivitelerle örtüşür niteliktedir. UMA özellikle genç müzisyenlerin hazırladıkları küçük dinletilerle kentin sosyal ve kültürel yaşantısında yer edinmeye başlamıştır. Tarihi bir konutun müzik akademisine dönüşümü yalnızca işlev değişikliği olarak değil, aynı zamanda Zafer Caddesi gibi önemli bir aksın yeniden eski kimliğine ve canlılığına kavuşturulması yönünde bir adım olarak değerlendirilmelidir. Tarihi yapıların yeniden işlevlendirilmesinde, yapının kimliğine zarar vermeden, ait olduğu kültürün ve döneme ilişkin bilgilerin topluma aktarılması, koruma açısından önem taşımaktadır. UMA'nın müzikle bütünleşen yeni kimliği ve yapının onarımı esnasında konutun özgün niteliklerine sadık kalınması, tarihi algılamanın kolaylaşmasına yardımcı olmaktadır. Kent içinde yok olmakta olan tarihi yapıların, mimari ve tarihi nitelikleriyle örtüşen, günümüz ihtiyaçlarına cevap veren işlevlere dönüşmesi, dokunun sürekliliğinin sağlanmasının yanında tarihi doku içinde yer alabilecek başka alternatif kullanımlara ışık tutmaktadır. □

Burcu Şengün Erturgut, Ar. Gör., Yaşar Üniversitesi Mimarlık Fakültesi Mimarlık Bölümü

DİPNOTLAR

1 S. Tunçağ, kişisel görüşme, Temmuz 2010 (Yapıda görülen tahribatlar ve onarımla ilgili bilgiler Mimar Sedef Tunçağ'ın aktarımları ışığında derlenmiştir.)



KAYNAKLAR

- Milioris, N. E. 2002, 1922 Öncesinde Urla (T. Caymaz, Çev.), Urla Belediyesi Yayınları, İzmir.
- Mimar Salih Seymen arşivi
- Şengün, B., 2007, Urla Tarihi Kent Merkezindeki Konut Mimarisinin İncelenmesi ve Cumhuriyet Döneminde Meydana Gelen Değişimlerin Koruma Bağlamında İrdelenmesi: Zafer Caddesi Örneği, Yayınlanmamış Yüksek Lisans tezi, Yön. Yrd. Doç. Dr. Emel Kayın D.E.Ü. Fen Bilimleri Enstitüsü, İzmir
- Tunçağ, A. S., 2003, Bir Varmış Urla, Stil Matbaacılık, İzmir.

SOLDA İç mekan- köşe arması (Resim 4)

İç mekan-ahşap plaster (Resim 5)

İç mekan merdiven babası (Resim 6)

İç mekan-yuvarlak cephe penceresi (Resim 7)

ÜSTTE Yapıya sonradan yerleştirilen demir parmaklıklı balkon (Resim 8)

ALTTA Mutfak iç görünüşü (Resim 9)

